



**UNIVERSIDADE FEDERAL DO
SUL DA BAHIA**

PLANO DE DESENVOLVIMENTO DA UNIDADE

**CENTRO DE FORMAÇÃO EM CIÊNCIAS DA SAÚDE-CFCS
CAMPUS PAULO FREIRE**

**PERÍODO DE VIGÊNCIA
2021 - 2022**

SITE

<https://ufsb.edu.br/cfsaude/>

Centro de Formação em Ciências da Saúde-UFSB
Av. Pres. Getúlio Vargas, 1732 - São José, Teixeira de Freitas - BA, 45996-108,
CEP: 45988-058
Fone: (73) 3291-2089 / 3292-5834

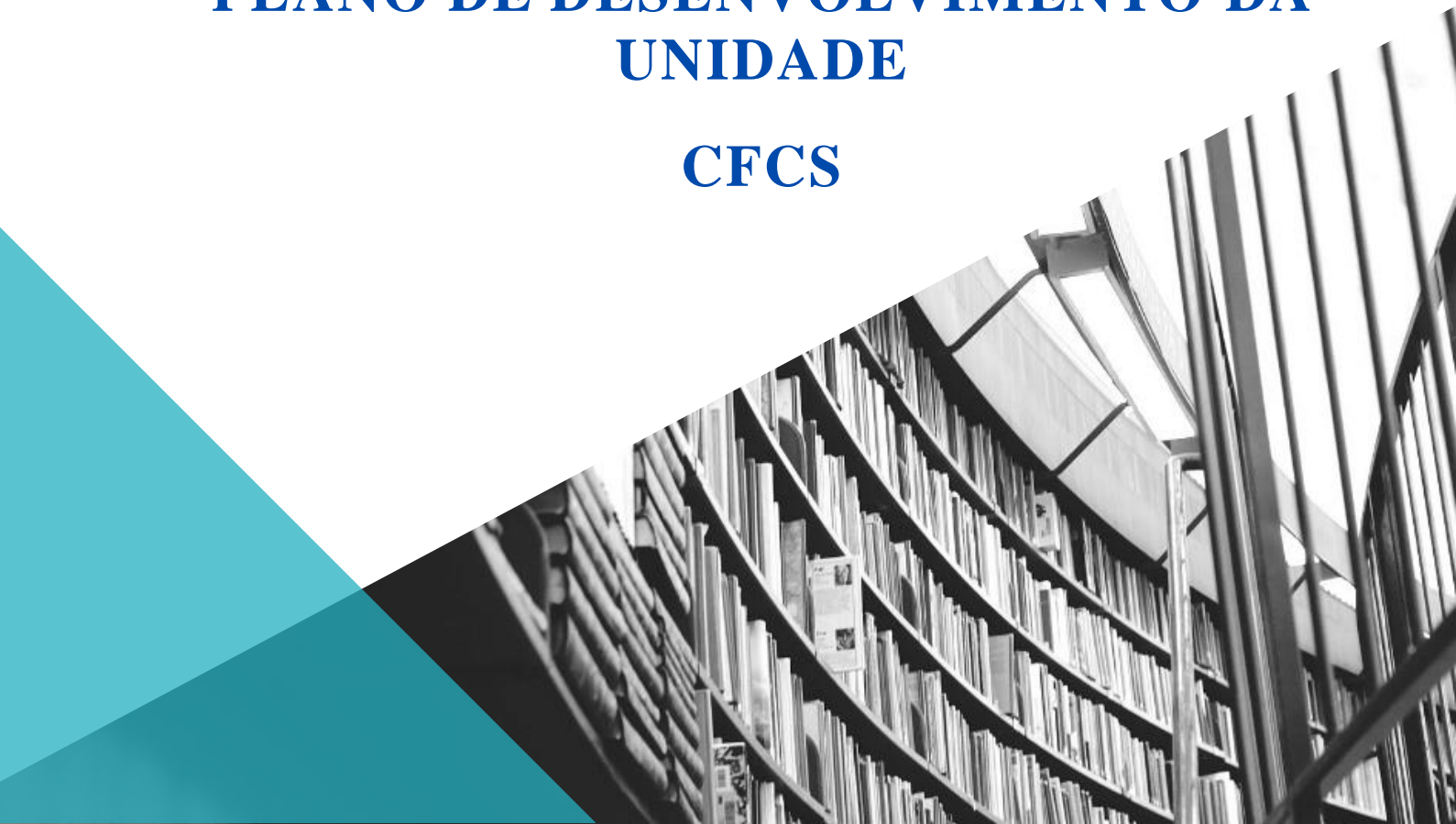


**MINISTÉRIO DA EDUCAÇÃO
UNIVERSIDADE FEDERAL DO SUL DA BAHIA**

**CENTRO DE FORMAÇÃO EM CIÊNCIAS DA
SAÚDE**

**PLANO DE DESENVOLVIMENTO DA
UNIDADE**

CFCS



ADMINISTRAÇÃO

Reitora da UFSB

Professora doutora Joana Angélica Guimarães da Luz

Vice-reitor

Professor doutor Francisco José Gomes Mesquita

Pró-reitor de Gestão Acadêmica

Professor doutor Francesco Lanciotti Júnior

Pró-reitor de Planejamento e Administração

Professor doutor Francisco José Gomes Mesquita

Pró-reitor de Tecnologia da Informação e Comunicação

Professor doutor Fabrício Luchesi Forgerini

Pró-reitor de Ações Afirmativas

Professor doutor Sandro Augusto Silva Ferreira

Pró-reitor de Pesquisa e Pós-graduação

Professor doutor Rogério Hermida Quintella

Pró-reitora de Gestão para Pessoas

Cláudia Denise da Silveira Tôndolo

Pró-reitora de Extensão e Cultura

Professora doutora Lílian Reichert Coelho

Decano do Centro de Formação em Ciências da Saúde

Professor doutor William Rodrigues de Freitas

Vice-decano do Centro de Formação em Ciências da Saúde

Professor doutor Sebastião Rodrigo Ferreira

COMISSÃO DESIGNADA PARA ELABORAR O PLANO DE DESENVOLVIMENTO DA UNIDADE – 2021-2022 (PORTARIA 010/2021)

Membros Docentes

Clara Mônica Figueredo de Lima

Ezequiel Batista do Nascimento

Hayana Ramos Lima

Sebastião Rodrigo Ferreira

William Rodrigues de Freitas

Membro dos servidores técnico-administrativos

Renê Luis Moura Antunes

Membros discentes

Ítalo Vieira Silva

Kawan Moreira Santana

Thiago Santos Gomes

Vanessa de Lima França

SUMÁRIO

ADMINISTRAÇÃO	3
LISTA DE FIGURAS	6
LISTA DE TABELAS	7
LISTA DE SIGLAS E ABREVIATURAS	8
APRESENTAÇÃO	9
BREVE HISTÓRICO DA UNIDADE	10
ORGANIZAÇÃO ADMINISTRATIVA	11
ORGANIZAÇÃO ADMINISTRATIVA	12
INFRAESTRUTURA FÍSICA	13
CAPACIDADE FÍSICA ATUAL	31
NECESSIDADES DE INCREMENTO INFRAESTRUTURAL	32
PERFIL DO CORPO TÉCNICO	33
PERFIL DO CORPO DOCENTE	34
RELAÇÃO, DESCRIÇÃO E NÚMERO DE VAGAS NOS CURSOS OFERECIDOS	46
RELAÇÃO DOS PROJETOS E PROGRAMAS	47
(ENSINO, PESQUISA, EXTENSÃO E PROJETOS INTEGRADOS)	47
MISSÃO	53
VISÃO	53
VALORES	53
PLANO DE AÇÃO, INDICADORES E METAS	54
TEMA ESTRATÉGICO ENSINO	54
TEMA ESTRATÉGICO SUSTENTABILIDADE E INTEGRAÇÃO SOCIAL	54
TEMA ESTRATÉGICO PESQUISA E PÓS-GRADUAÇÃO	55
TEMA ESTRATÉGICO INFRAESTRUTURA	55
PLANO DE AÇÃO, INDICADORES E METAS	56
REFERÊNCIAS	68

LISTA DE FIGURAS

Figura 1: Fluxograma Administrativo do CFCS.....	11
Figura 2: Layout das instalações físicas do Pavilhão Administrativo do Complexo I	14
Figura 3: Layout das instalações físicas do Pavilhão de Aulas do Complexo I	16
Figura 4: Layout das instalações físicas do Bloco Docente do Complexo I	17
Figura 5: Complexo II do Campus Paulo Freire	18
Figura 6: Layout do Pavilhão de Habilidades do Complexo II.....	20
Figura 7: Layout do Pavilhão de Salas de Tutorias do Complexo II.....	21
Figura 8: Layout do Pavilhão de Laboratórios Interdisciplinares e da Clínica Escola e Ambulatórios de Medicina do Complexo II	23
Figura 9: Layout do Serviço Escola de Psicologia do Complexo II.....	24
Figura 10: Layout do Bloco Administrativo do Complexo II.....	26
Figura 11: Planta do Térreo do Núcleo Pedagógico	28
Figura 12: Planta do Primeiro Andar do Núcleo Pedagógico	29
Figura 13: Planta do Segundo Andar do Núcleo Pedagógico	30

LISTA DE TABELAS

Tabela 1: Relação de Espaços Físicos do Pavilhão de Salas Técnicas do Complexo I.....	13
Tabela 2: Relação de Espaços Físicos do Pavilhão de Aulas do Complexo I.....	15
Tabela 3: Relação de Espaços Físicos do Bloco Docente do Complexo I.....	17
Tabela 4: Relação de Espaços Físicos do Pavilhão de Habilidades do Complexo II.....	19
Tabela 5: Relação de Espaços Físicos do Pavilhão de Salas de Tutorias do Complexo II.....	20
Tabela 6: Relação de Espaços Físicos do Pavilhão de Laboratórios Interdisciplinares e da Clínica Escola e Ambulatórios de Medicina do Complexo II.....	22
Tabela 7: Relação de Espaços Físicos do Serviço Escola de Psicologia do Complexo II.....	24
Tabela 8: Relação de Espaços Físicos do Bloco Administrativo do Complexo II.....	25
Tabela 9: Relação de espaços cedidos pelo Município de Teixeira de Freitas para realização de aulas práticas e estágios curriculares do curso de medicina.....	26
Tabela 10: Perfil do corpo docente.....	34
Tabela 11: Perfil do corpo discente.....	46
Tabela 12: Relação dos projetos de pesquisa cadastrados no ano 2020.....	48
Tabela 13: Relação dos projetos de extensão desenvolvidos no ano 2020.....	50
Tabela 14: Tema Estratégico Ensino.....	57
Tabela 15: Plano de Ação Tema Estratégico Ensino.....	59
Tabela 16: Tema Estratégico Sustentabilidade e Integração Social.....	62
Tabela 17: Plano de Ação Sustentabilidade e Integração Social.....	63
Tabela 18: Tema Estratégico Pesquisa e Pós-graduação.....	64
Tabela 19: Plano de Ação Pesquisa e Pós-graduação.....	65
Tabela 20: Tema Estratégico Infraestrutura.....	66
Tabela 21: Plano de ação Infraestrutura.....	67

LISTA DE SIGLAS E ABREVIATURAS

APS: Atenção Primária à Saúde
BI: Bacharelado(s) Interdisciplinar(es)
CEP: Comitê de Ética em Pesquisa com Seres Humanos
CFCS: Centro de Formação em Ciências da Saúde
CONSUNI: Conselho Universitário da UFSB
FORPDI: Fórum do Plano de Desenvolvimento Institucional
LAB: Laboratório
LAPEN: Laboratório de Psicologia Experimental e Neurociências
NDE: Núcleo(s) Docente Estruturante
NUDES: Núcleo Universitário de Estudos, Pesquisas e Intervenções em Dissidências Sexuais.
PDI: Plano de Desenvolvimento Institucional
PDU: Plano de Desenvolvimento da Unidade
PPC: Projeto Pedagógico de Curso
PPGSAB: Programa de Pós-graduação em Saúde, Ambiente e Biodiversidade
PROGEAC: Pró-Reitoria de Gestão Acadêmica
PROEX: Pró-Reitoria de Extensão e Cultura
PROIC - Programa de Intensificação de Cuidados
PROPA: Pró-Reitoria de Planejamento e Administração
PROPPG: Pró-Reitoria de Pesquisa e Pós-graduação
PROTIC: Pró-Reitoria de Tecnologia da Informação e Comunicação
TIC: Tecnologia da Informação e Comunicação
UBS: Unidade Básica de Saúde
UFSB: Universidade federal do Sul Da Bahia
UMMI: Unidade Municipal Materno Infantil
UPA: Unidade de Pronto Atendimento

APRESENTAÇÃO

O presente documento consiste no planejamento da unidade universitária do Centro de Formação em Ciências da Saúde (CFCS), intitulado Plano de Desenvolvimento da Unidade (PDU). As fontes de referência deste PDU são o Plano de Desenvolvimento Institucional da UFSB, aprovado no ano de 2020, sob a forma de Resolução do CONSUNI de número 30, e os últimos 3 Relatórios de Gestão do CFCS, aprovados na reunião da Congregação, no dia 08/07/2021. O manual de elaboração do PDU disponibilizado pela Pró-reitoria de Planejamento e Administração (PROPA) foi seguido na elaboração deste documento.

A principal finalidade deste documento nortear o desenvolvimento das ações do CFCS nos próximos dois anos, de modo a tornar o conjunto de ações e decisões da unidade mais eficaz, de acordo com a sua missão e os objetivos estratégicos contidos no Plano de Desenvolvimento Institucional da UFSB (PDI 2020-2024).

Para a confecção do documento, a comunidade foi ouvida por meio de seus representantes e uma avaliação de diagnóstico da unidade foi realizada. O histórico da unidade, o diagnóstico da infraestrutura, do corpo intelectual, do ensino de graduação e pós-graduação, da pesquisa e da extensão estão apresentadas no documento.

No documento, é apresentado o quadro de ações estratégicas a serem executadas nos próximos dois anos, em consonância com os objetivos estratégicos do PDI - UFSB 2020-2024, ações que foram propostas pela comunidade do CFCS. Por último, é descrito as ações de monitoração e avaliação do PDU.

Este documento foi apresentado à congregação do CFCS no dia 03/07/2021, sendo apreciado na reunião 08/07/2021 e aprovado pela congregação.

BREVE HISTÓRICO DA UNIDADE

O Centro de Formação em Ciências da Saúde - CFCS da Universidade Federal do Sul da Bahia é a unidade acadêmica que congrega cursos de primeiro, segundo e terceiro ciclos de formação na área da saúde. A formação em saúde no primeiro ciclo por meio do bacharelado interdisciplinar em saúde está em fase de finalização, não sendo mais ofertado vagas neste curso. Entretanto, a unidade recebe alunos do primeiro ciclo do bacharelado em ciências e bacharelado em humanidades. O CFCS continuará a ofertar vagas nos componentes curriculares básicos da área da saúde para discentes de outros cursos da instituição, permitindo o compartilhamento de conhecimentos básicos da área da saúde e possibilitando a mudança de percurso acadêmico e ingresso em cursos de segundo ciclo da área da saúde.

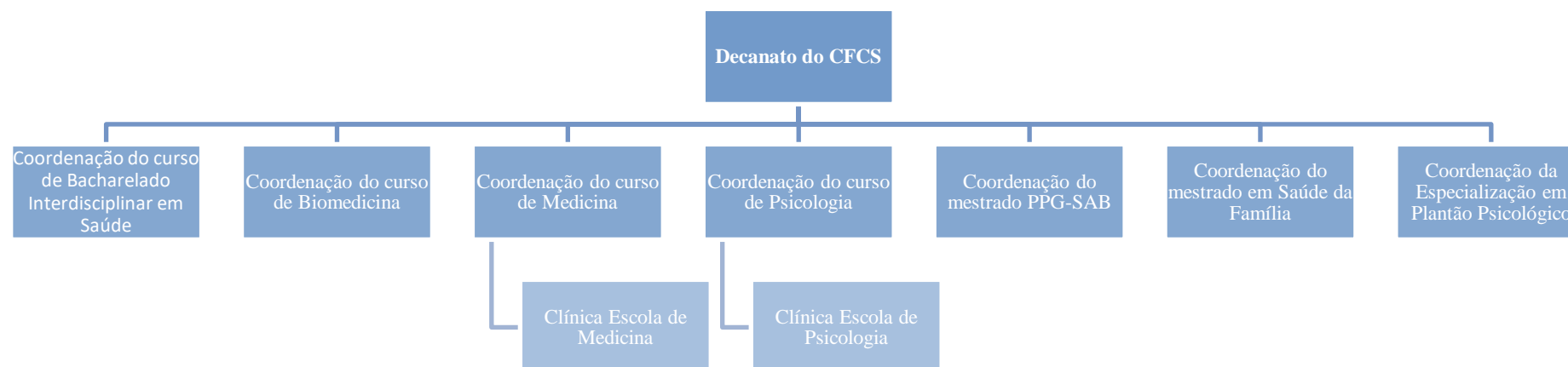
A estrutura curricular dos cursos do CFCS propõe uma formação generalista e humanística por meio de componentes livres, pois o discente enquanto estrutura a formação em Saúde conhece as demais áreas de conhecimento, cursando componentes das Artes, Ciências e Humanidades. Essa interdisciplinaridade permite que o conhecimento básico da saúde seja construído sem perder a conexão com o mundo que o cerca, permitindo uma visão do contexto geral e humanístico enquanto consolida conhecimento básicos.

O segundo ciclo de formação em saúde na UFSB ocorre nos cursos de Biomedicina, Psicologia e Medicina. O terceiro ciclo em saúde do CFCS ocorre por meio dos cursos de especialização em Aperfeiçoamento em Plantão Psicológico Online, Programa de Pós-graduação (mestrado) em Saúde, Ambiente e Biodiversidade e o Mestrado em Saúde da Família.

Diante do exposto, fica demonstrada a vocação do CFCS na formação básica em saúde, o que ocorre no primeiro ciclo, e a formação profissionalizante, que ocorrem nos segundo e terceiro ciclos. A formação necessária é alcançada com a utilização dos espaços físicos da UFSB, que compreendem laboratórios, salas de aula e as clínicas escola de Medicina e Psicologia, bem como cenários reais de prática que ocorrem na rede de saúde de Teixeira de Freitas.

ORGANIZAÇÃO ADMINISTRATIVA

Figura 1: Fluxograma Administrativo do CFCS



ORGANIZAÇÃO ADMINISTRATIVA

Curso de Bacharelado Interdisciplinar em Saúde

Coordenadora:

Ana Paula Pessoa de Oliveira

Vice-coordenador: Vago

Curso de Biomedicina

Coordenador:

Délio José Mora Amador Júnior

Vice-coordenador:

Wagner Gonçalves Macena

Curso de Medicina

Coordenadora:

Clara Mônica Figueredo de Lima

Vice-coordenador:

Hermínio Asevedo Neto

Curso de Psicologia

Coordenador:

Thayro Andrade Carvalho

Vice-coordenador:

Ezequiel Batista do Nascimento

Programa de Pós-graduação em Saúde, Ambiente e Biodiversidade

Coordenador:

Sebastião Rodrigo Ferreira Vice-coordenadora:

Gisele Lopes de Oliveira

Mestrado Profissional em Saúde da Família

Coordenadora:

Lina Rodrigues de Farias Vice-coordenadora:

Jane Mary de Medeiros Guimarães

Especialização em Plantão Psicológico online

Coordenador:

Caio Rudá de Oliveira

Vice-coordenadora: Gabriela Andrade da Silva

Clínica Escola de Medicina

Coordenador:

Evan Pereira Barreto Vice-Coordenador: vago

Clínica Escola de Psicologia

Coordenador:

Alexandre Andrade Cunha Peixoto

Vice-coordenador:

Luiz Henrique Silveira

INFRAESTRUTURA FÍSICA

O Centro de Formação em Ciências da Saúde da Universidade Federal do Sul da Bahia está instalado no Campus Paulo Freire, localizado na cidade de Teixeira de Freitas. Este campus dispõe de instalações físicas que dão suporte aos cursos de primeiro, segundo e terceiro ciclos.

A estrutura definitiva do Campus Paulo Freire está instalada em dois complexos. O Complexo I compreende o conjunto das primeiras edificações do Campus. São instalações físicas cedidas pelo Município de Teixeira de Freitas e localizadas na Praça Joana Angélica, nº 250, Bairro São José, Teixeira de Freitas – BA, CEP: 45988- 058. A maior parte da estrutura administrativa e das salas de aulas do estão localizadas neste Complexo. Por remontar ao início do funcionamento da UFSB na cidade de Teixeira de Freitas, as instalações são compartilhadas com a maior parte dos cursos.

No Complexo I encontram-se: o Pavilhão de Salas Técnicas, o Pavilhão de Aulas, o Bloco Docente, duas copas, uma quadra poliesportiva e um campo de futebol. A seguir estão descritas as estruturas do Complexo I:

Tabela 1: Relação de Espaços Físicos do Pavilhão de Salas Técnicas do Complexo I

Local	Sala	Tipo
Salas técnicas	Protic sala 1	Técnico/administrativa
Salas técnicas	Protic sala 2	Técnico/administrativa
Salas técnicas	Protic sala 3	Técnico/administrativa
Salas técnicas	Protic sala 4	Técnico/administrativa
Salas técnicas	Acessibilidade	Técnico/administrativa
Salas técnicas	Apoio à infraestrutura	Técnico/administrativa
Salas técnicas	Coordenação de campus sala 1	Técnico/administrativa

Salas técnicas	Coordenação de campus sala 2	Técnico/administrativa
Salas técnicas	Administração	Técnico/administrativa
Salas técnicas	Gestão de pessoas	Técnico/administrativa
Salas técnicas	Almoxarifado	Técnico/administrativa
Salas técnicas	Patrimônio	Técnico/administrativa
Salas técnicas	Recepção	Técnico/administrativa
Salas técnicas	Sustentabilidade	Técnico/administrativa
Salas técnicas	Psicólogo	Técnico/administrativa
Salas técnicas	Assistente social	Técnico/administrativa
Salas técnicas	Enfermeiro	Técnico/administrativa
Salas técnicas	Secretaria acadêmica	Técnico/administrativa
Salas técnicas	Arquivo	Técnico/administrativa

Figura 2: Layout das instalações físicas do Pavilhão Administrativo do Complexo I

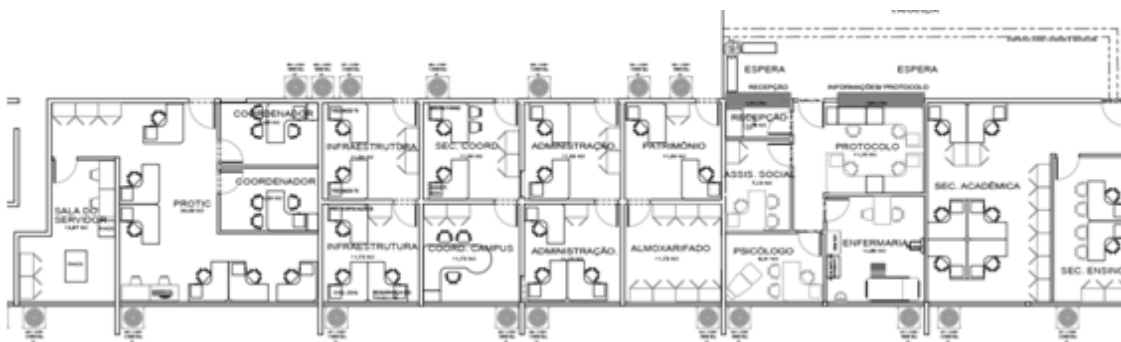


Tabela 2: Relação de Espaços Físicos do Pavilhão de Aulas do Complexo I

Local	Sala	Tipo
Pavilhões de aulas	Sala de aula 1	Ensino/práticas
Pavilhões de aulas	Sala de aula 2	Ensino/práticas
Pavilhões de aulas	Sala de aula 3	Ensino/práticas
Pavilhões de aulas	Sala de aula 4	Ensino/práticas
Pavilhões de aulas	Sala de aula 5	Ensino/práticas
Pavilhões de aulas	Sala de aula 7	Ensino/práticas
Pavilhões de aulas	Sala de aula 10	Ensino/práticas
Pavilhões de aulas	Sala de aula 11	Ensino/práticas
Pavilhões de aulas	Sala de aula 12	Ensino/práticas
Pavilhões de aulas	Sala de aula 13	Ensino/práticas
Pavilhões de aulas	Sala de aula 14	Ensino/práticas
Pavilhões de aulas	Sala de aula 15	Ensino/práticas
Pavilhões de aulas	Sala de aula 16	Ensino/práticas
Pavilhões de aulas	Sala de aula 17	Ensino/práticas
Pavilhões de aulas	Sala de aula 18	Ensino/práticas
Pavilhões de aulas	Sala de aula 19	Ensino/práticas

Pavilhões de aulas	Biblioteca	Ensino/práticas
Pavilhões de aulas	Lab. Interdisciplinar de práticas artísticas	Ensino/práticas
Pavilhões de aulas	Lab. Interdisciplinar de práticas corporais	Ensino/práticas
Pavilhões de aulas	Limpeza	Técnico/administrativa
Pavilhões de aulas	Depósito	Técnico/administrativa

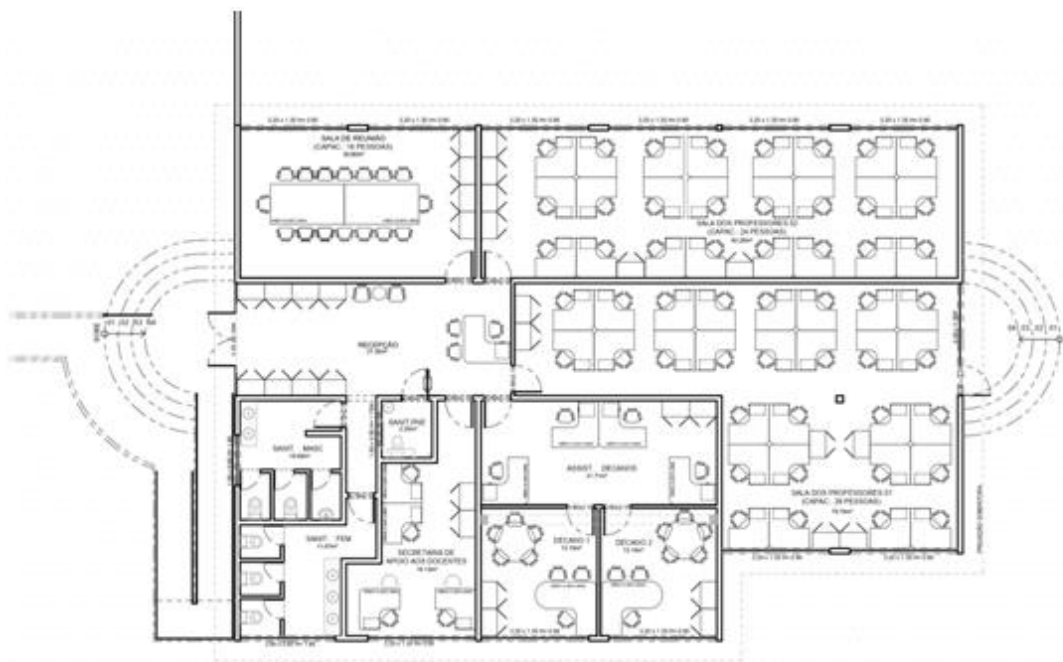
Figura 3: Layout das instalações físicas do Pavilhão de Aulas do Complexo I



Tabela 3: Relação de Espaços Físicos do Bloco Docente do Complexo I

Área do Campus	Local	Sala	Tipo
Complexo 1	Bloco docente	Recepção	Técnico/administrativa
Complexo 1	Bloco docente	Reuniões	Técnico/administrativa
Complexo 1	Bloco docente	Docentes sala 1	Técnico/administrativa
Complexo 1	Bloco docente	Docentes sala 2	Técnico/administrativa
Complexo 1	Bloco docente	Decanato sala 1	Técnico/administrativa
Complexo 1	Bloco docente	Decanato sala 2	Técnico/administrativa
Complexo 1	Bloco docente	Decanato sala 3	Técnico/administrativa
Complexo 1	Bloco docente	Secretaria	Técnico/administrativa

Figura 4: Layout das instalações físicas do Bloco Docente do Complexo I



O Complexo II de edificações do Campus Paulo Freire compreende um conjunto de edificações localizadas na Av. Getúlio Vargas, n.1732, Bairro São José, Teixeira de Freitas, BA, CEP: 45996- 108. Este espaço físico, cedido pelo Estado da Bahia, foi adaptado às necessidades dos cursos de graduação na área de ciências e saúde e é o espaço que abriga as obras do Núcleo Pedagógico definitivo, local em que estão previstas as instalações dos espaços físicos definitivos do Centro de Formação em Ciências da Saúde. A figura abaixo representa a distribuição das edificações do Complexo II do Campus Paulo Freire.

Figura 5: Complexo II do Campus Paulo Freire



Com o início das aulas do curso de Medicina, no ano de 2018, foram necessárias as adequações de dois galpões. Um foi reformado para servir, provisoriamente, de Laboratórios de Habilidades Médicas e o outro para comportar, também de forma provisória, o Pavilhão de Salas de Tutorias. O Pavilhão de Habilidades está em funcionamento desde o ano de 2019 e compreende os seguintes espaços físicos:

Tabela 4: Relação de Espaços Físicos do Pavilhão de Habilidades do Complexo II

Local	Sala	Tipo
Laboratório de habilidades	Secretaria	Técnico/administrativa
Laboratório de habilidades	Sala de aula	Ensino/práticas
Laboratório de habilidades	Reuniões	Ensino/práticas

Laboratório de habilidades	Procedimentos 1	Ensino/práticas
Laboratório de habilidades	Procedimentos 2	Ensino/práticas
Laboratório de habilidades	Procedimentos 3	Ensino/práticas
Laboratório de habilidades	Procedimentos 4	Ensino/práticas
Laboratório de habilidades	Consultório 1	Ensino/práticas
Laboratório de habilidades	Consultório 2	Ensino/práticas
Laboratório de habilidades	Consultório 3	Ensino/práticas
Laboratório de habilidades	Consultório 4	Ensino/práticas

Figura 6: Layout do Pavilhão de Habilidades do Complexo II



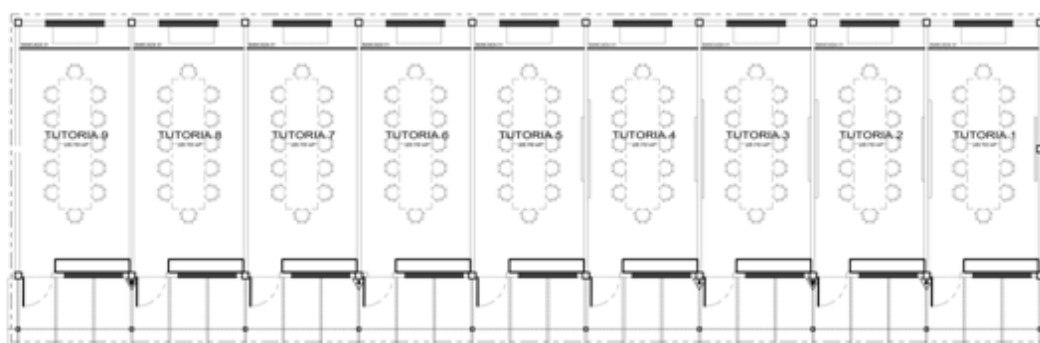
O Pavilhão de Salas de Tutoriais foi entregue no ano de 2018 e abriga nove salas de Tutorias. Estes espaços são utilizados nos processos de ensino-aprendizagem que utilizam métodos ativos, preconizando o aprendizado com pequenos grupos e tendo o discente como protagonista. A seguir estão relacionadas as salas de tutorias e seu layout.

Tabela 5: Relação de Espaços Físicos do Pavilhão de Salas de Tutorias do Complexo II

Local	Sala	Tipo
-------	------	------

Salas de tutoria	Sala 1	Ensino/práticas
Salas de tutoria	Sala 2	Ensino/práticas
Salas de tutoria	Sala 3	Ensino/práticas
Salas de tutoria	Sala 4	Ensino/práticas
Salas de tutoria	Sala 5	Ensino/práticas
Salas de tutoria	Sala 6	Ensino/práticas
Salas de tutoria	Sala 7	Ensino/práticas
Salas de tutoria	Sala 8	Ensino/práticas
Salas de tutoria	Sala 9	Ensino/práticas

Figura 7: Layout do Pavilhão de Salas de Tutorias do Complexo II



No ano de 2017 foram inauguradas as instalações dos Laboratórios Interdisciplinares I e II. Estes espaços foram concebidos para as aulas de componentes curriculares práticos dos cursos de ciências e saúde. Com o avanço na formação discente, os espaços foram incorporando equipamentos para permitir a realização de projetos de pesquisa e extensão, o que fortaleceu a formação profissional. No ano de 2019 uma sala de aula, anexa aos laboratórios interdisciplinares, foi adaptada para o funcionamento provisório da Clínica Escola de Medicina. O espaço foi subdividido em consultórios, recepção e expurgo. No mês de março de 2020 iniciaram as atividades do internato do curso de Medicina e a Clínica

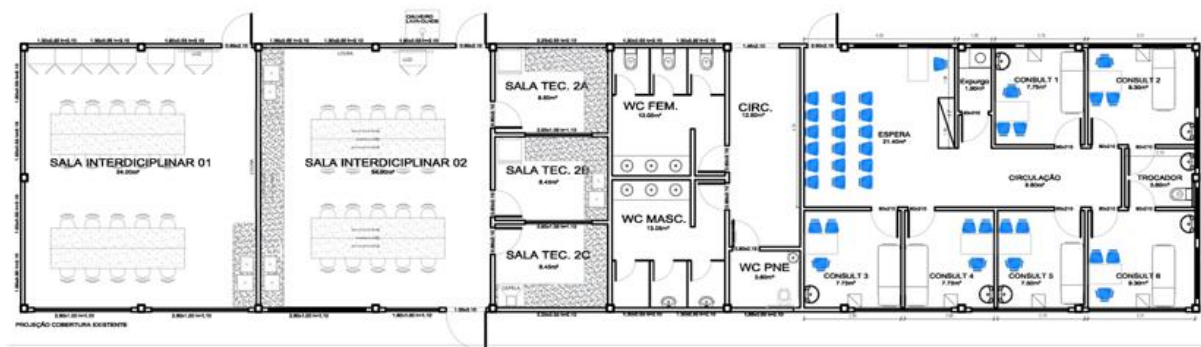
Escola passou a funcionar, atendendo a população de Teixeira de Freitas com consultas médicas supervisionadas pelos professores do curso de Medicina. A seguir temos a relação dos espaços físicos que se encontram no Pavilhão de Laboratórios Interdisciplinares e da Clínica Escola e Ambulatórios de Medicina.

Tabela 6: Relação de Espaços Físicos do Pavilhão de Laboratórios Interdisciplinares e da Clínica Escola e Ambulatórios de Medicina do Complexo II

Local	Sala	Tipo
Laboratório Interdisciplinar I	Laboratório Interdisciplinar I	Ensino/Práticas/Pesquisa
Laboratório Interdisciplinar II	Laboratório Interdisciplinar II	Ensino/Práticas/Pesquisa
Clínica escola e ambulatório de medicina	Recepção	Técnico/administrativa
Clínica escola e ambulatório de medicina	Expurgo	Técnico/administrativa
Clínica escola e ambulatório de medicina	Consultório 1	Ensino/práticas
Clínica escola e ambulatório de medicina	Consultório 2	Ensino/práticas
Clínica escola e ambulatório de medicina	Consultório 3	Ensino/práticas
Clínica escola e ambulatório de medicina	Consultório 4	Ensino/práticas
Clínica escola e ambulatório de medicina	Consultório 5	Ensino/práticas
Clínica escola e ambulatório de medicina	Consultório 6	Ensino/práticas

Clínica escola e ambulatório de medicina	Trocador	Ensino/práticas
---	----------	-----------------

Figura 8: Layout do Pavilhão de Laboratórios Interdisciplinares e da Clínica Escola e Ambulatórios de Medicina do Complexo II



O Curso de Psicologia conta com três laboratórios para a operacionalização das suas práticas pedagógicas: Laboratório de Psicologia Experimental e Neurociências (LAPEN), Laboratório de Práticas Psicossociais (LAPPSI), Laboratório Serviço Escola de Avaliação Psicológica (LSEAP) e a Clínica Serviço-Escola de Psicologia (SEP). Para o funcionamento

imediatamente do curso, estes espaços foram adaptados em uma edificação que foi reformada para este fim. Estes espaços estão no Bloco de Serviços Escola de Psicologia e no Bloco Administrativo do Complexo II.

O Bloco de Serviço Escola de Psicologia apresenta a seguinte distribuição dos espaços:

Tabela 7: Relação de Espaços Físicos do Serviço Escola de Psicologia do Complexo II

Local	Sala	Tipo
Serviço escola psicologia	Recepção	Técnico/administrativa
Serviço escola psicologia	Administrativa 1	Técnico/administrativa
Serviço escola psicologia	Administrativa 2	Técnico/administrativa
Serviço escola psicologia	Reuniões	Técnico/administrativa
Serviço escola psicologia	Apoio	Técnico/administrativa
Serviço escola psicologia	Consultório 1	Ensino/práticas
Serviço escola psicologia	Consultório 2	Ensino/práticas
Serviço escola psicologia	Consultório 3	Ensino/práticas
Serviço escola psicologia	Consultório infantil	Ensino/práticas

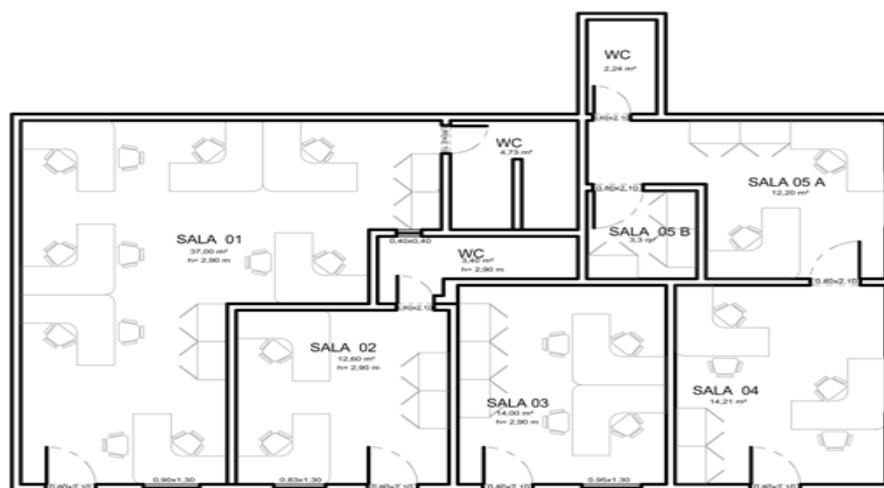
Figura 9: Layout do Serviço Escola de Psicologia do Complexo II



A parte administrativa do Complexo II está localizada em um bloco, onde estão instalados o Comitê de Ética em Pesquisa com Seres Humanos (CEP), o decanato do CFCS e a sala do Setor de Apoio aos Laboratórios. Como dito anteriormente, o Laboratório de Avaliação Psicológica está instalado neste bloco, aguardando a conclusão das obras do Núcleo Pedagógico.

Tabela 8: Relação de Espaços Físicos do Bloco Administrativo do Complexo II

Local	Sala	Tipo
Administrativo	Setor de laboratórios - Sala 4	Técnico/administrativa
Administrativo	Setor de laboratórios - Sala 5	Técnico/administrativa
Administrativo	Setor de laboratórios - Almojarifado - Sala 5 B	Técnico/administrativa
Administrativo	Decanato do CFCS - Sala 3	Técnico/administrativa
Administrativo	Comitê de Ética em Pesquisa com Seres Humanos - Sala 2	Técnico/administrativa
Administrativo	Laboratório de psicologia - Sala 1	Ensino/práticas

Figura 10: Layout do Bloco Administrativo do Complexo II

O Centro de Formação em Ciências da Saúde também ocupa alguns espaços, cedidos pelo Município de Teixeira de Freitas, para a realização de aulas práticas e estágios curriculares do curso de Medicina. A relação de espaços está listada na tabela abaixo:

Tabela 9: Relação de espaços cedidos pelo Município de Teixeira de Freitas para realização de aulas práticas e estágios curriculares do curso de medicina.

Local	Sala	Tipo
Hospital Municipal	Cômodo 1	Técnico/administrativa
Hospital Municipal	Cômodo 2	Técnico/administrativa
Hospital Municipal	Sala e estar	Técnico/administrativa
Hospital Municipal	Dormitório 1	Técnico/administrativa
Hospital Municipal	Dormitório 2	Técnico/administrativa
Hospital Municipal	Sala de estudos	Técnico/administrativa

Hospital Municipal	Copa	Técnico/administrativa
Hospital Municipal	Vestiário	Técnico/administrativa
Hospital Municipal	Vestiário pcd	Técnico/administrativa
UBS - Centro	Consultório (cedido)	Ensino/práticas
UBS - Nova América	Consultório (cedido)	Ensino/práticas
UBS - Santo Antônio	Consultório (cedido)	Ensino/práticas
UBS - Tancredo Neves 2	Consultório (cedido)	Ensino/práticas
UBS - Teixeira	Consultório (cedido)	Ensino/práticas
UBS - Ulisses Guimarães	Consultório (cedido)	Ensino/práticas
UBS - Caminho do Mar	Consultório (cedido)	Ensino/práticas
UBS - Colina Verde	Consultório (cedido)	Ensino/práticas
UBS - Duque de Caxias	Consultório (cedido)	Ensino/práticas

UBS - Kaikan	Consultório (cedido)	Ensino/práticas
UBS - Liberdade 2	Consultório (cedido)	Ensino/práticas
UBS - Novo Jerusalém	Consultório (cedido)	Ensino/práticas
UBS - Santa Rita	Consultório (cedido)	Ensino/práticas
UBS - URBIS	Consultório (cedido)	Ensino/práticas
UPA	Consultório (cedido)	Ensino/práticas
UMMI	Consultório (cedido)	Ensino/práticas
Centro Integrado Educação Inclusiva	Sala (cedido)	Práticas

As obras do Núcleo Pedagógico do Campus Paulo Freire estão em andamento na área do Complexo II. A seguir são apresentadas as plantas das obras dos três pavimentos do Núcleo Pedagógico.

Figura 11: Planta do Térreo do Núcleo Pedagógico

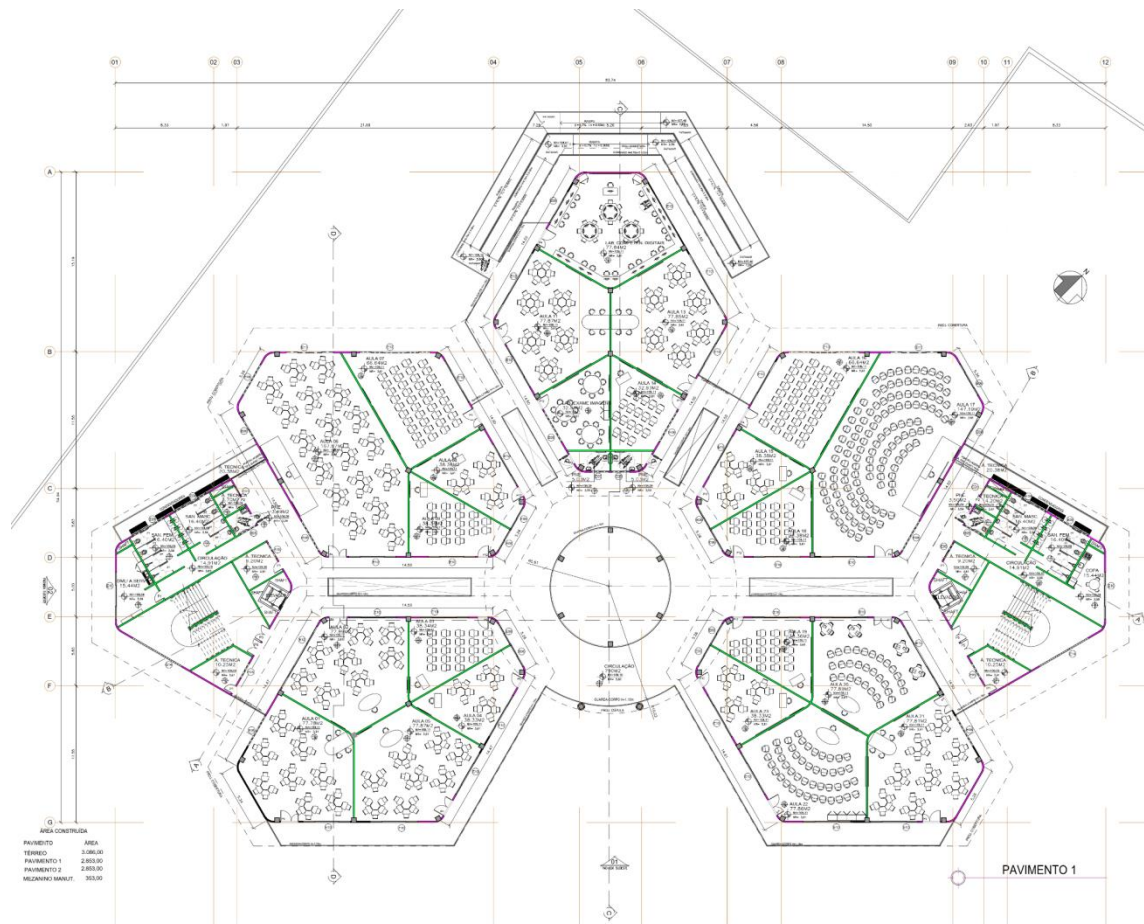


Figura 12: Planta do Primeiro Andar do Núcleo Pedagógico

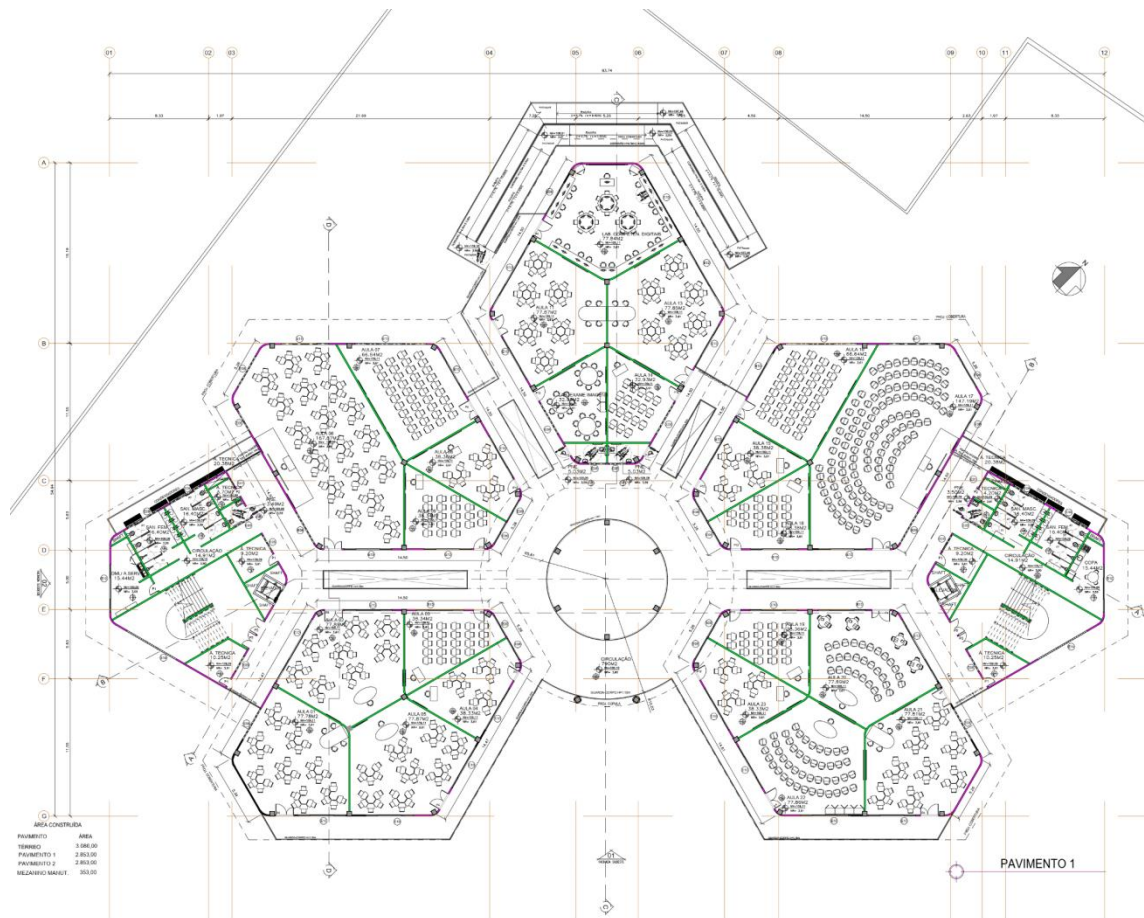
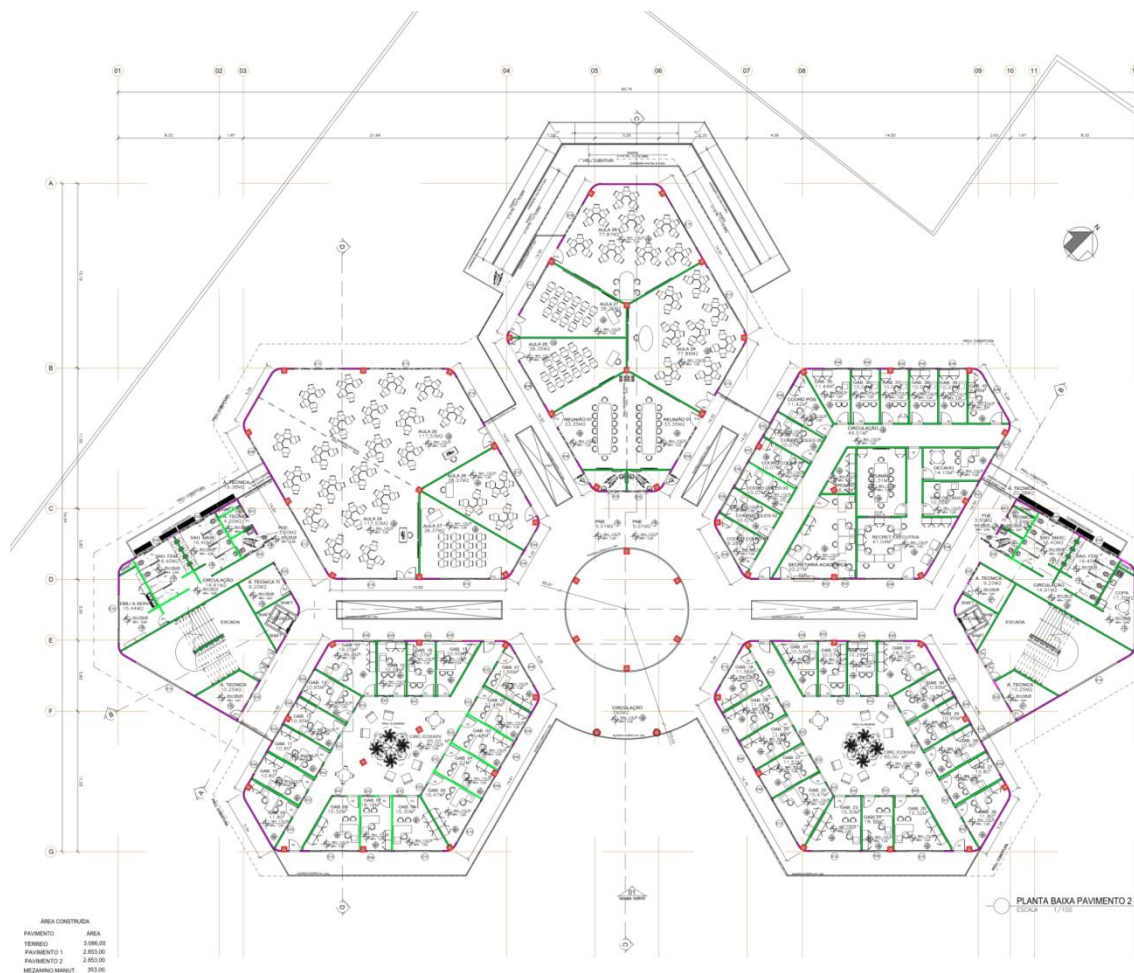


Figura 13: Planta do Segundo Andar do Núcleo Pedagógico



CAPACIDADE FÍSICA ATUAL

Para o funcionamento dos cursos de Medicina, Psicologia e o Bacharelado Interdisciplinar em Saúde, foram adaptadas e reformadas algumas edificações do Complexo II do Campus Paulo Freire. As atuais edificações atendem minimamente as capacidades dos cursos, quanto os espaços mais adequados estão em construção no Núcleo Pedagógico. O curso de Biomedicina, que teve início de funcionamento em 2021, compartilha os mesmos espaços dos cursos de Medicina e do Bacharelado Interdisciplinar em Saúde. Na sua etapa de formação profissional, que deve ter início no ano de 2023, será necessária a instalação de um Laboratório Escola de Biomedicina, para servir de campo de estágio.

NECESSIDADES DE INCREMENTO INFRAESTRUTURAL

As instalações provisórias do Complexo II, oriundas de adaptações e reformas, dão suporte aos cursos do CFCS até que o Núcleo Pedagógico fique pronto. Com a conclusão das obras, os laboratórios Básicos e Profissionalizantes dos Cursos de Medicina, Psicologia e Biomedicina, bem como as salas de aulas e tutorias, devem ser instalados na edificação. Ainda restará necessária às instalações definitivas dos serviços escola de Medicina, Psicologia e Biomedicina. Esses serviços são de extrema importância. Eles servem de elo de integração entre a universidade e a comunidade, abrindo campos de estágio curricular para formação profissionalizante dos discentes. Ao somar com a rede de serviços públicos da região, oferecendo atendimento gratuito e capacitado para a população, a universidade se insere e soma com as políticas públicas do território.

PERFIL DO CORPO TÉCNICO

Não há servidoras/res Técnicas/os Administrativas/os lotadas/os ou em exercício no CFCS. A unidade é atendida pelos servidores lotados na Coordenação de Apoio Administrativo do Campus Paulo Freire, que desempenham as funções nos seguintes setores: Coordenação de Apoio Administrativo (1), Setor de apoio acadêmico (6), Setor de apoio administrativo (16), Setor de saúde, Assistência estudantil, Sustentabilidade e acessibilidade (7), Setor de secretaria (4), Setor de infraestrutura (2) e Setor de operações de TIC e multimídia (8).

PERFIL DO CORPO DOCENTE

O CFCS conta atualmente com 50 professores lotados na Unidade Acadêmica, sendo 47 em regime estatutário e três professores substitutos com contratos temporários. O quadro a seguir detalha os professores lotados no CFCS.

Tabela 10: Perfil do corpo docente

Docente	Categoria	Nível de Formação	Área de Formação	Regime de Trabalho	Situação Funcional
ADRIANA PEREIRA DE LACERDA	Auxiliar	Graduação com Especialização	Graduação em Medicina com especialização em Cardiologia	Estatutário 20h	Servidor em efetivo exercício
ALESSANDRA CAVALCANTE SOUZA	Auxiliar	Graduação com Especialização	Graduação em Medicina com especializações em Anestesiologia e Dermatologia	Estatutário 20h	Servidor em efetivo exercício
ALEXANDRE DA CUNHA PEIXOTO	Assistente	Mestrado	Graduação em Psicologia com Mestrado em História	Estatutário Dedicção Exclusiva	Servidor em efetivo exercício
ANA PAULA PESSOA DE OLIVEIRA	Associado	Doutora	Graduação em Enfermagem com Doutorado em Psicologia	Estatutário Dedicção Exclusiva	Servidor em efetivo exercício

ANTONIO LUIZ ALMEIDA GOIS	Assistente	Mestre	Graduação em Medicina com Mestrado em Medicina (Ortopedia, Traumatologia e Reabilitação)	Estatutário 40h	Servidor em efetivo exercício
CLARA MONICA FIGUEREDO DE LIMA	Adjunto	Doutora	Graduação em Medicina com Especialização em Otorrinolaringologia e Doutorado em Saúde	Estatutário 40h	Servidor em efetivo exercício
DANIELA PRATTI MARTINS	Auxiliar	Graduação com Especialização	Graduação em Medicina com Especializações em Mastologia, Cirurgia Oncoplástica e Reconstructiva da Mama e Ginecologia e Obstetrícia	Estatutário 40h	Servidor em efetivo exercício
DELIO JOSE MORA AMADOR JUNIOR	Adjunto	Doutor	Graduação em Biomedicina com Doutorado em Medicina Tropical e Infectologia	Estatutário Dedicação Exclusiva	Servidor em efetivo exercício

DENISE BARGUIL NEPOMUCENO	Adjunto	Doutora	Graduação em Biomedicina com Doutorado em Parasitologia	Contrato Temporário 20h	Servidor em efetivo exercício
DENISE MACHADO MOURAO	Adjunto	Doutora	Graduação em Nutrição com Doutorado em Ciência e Tecnologia de Alimentos	Estatutário Dedicação Exclusiva	Servidor em efetivo exercício
ERIKA MARIA SAMPAIO ROCHA	Adjunto	Doutora	Graduação em Medicina com Especialização em Homeopatia e Doutorado em Saúde Coletiva	Estatutário Dedicação Exclusiva	Servidor em efetivo exercício
EVAN PEREIRA BARRETO	Auxiliar	Graduação com Especialização	Graduação em Medicina com Especializações em Processos Educaçãois na Saúde, Nefrologia e Saúde da Família e Comunidade	Estatutário 40h	Servidor em efetivo exercício
EVANDRO CELIO NERI NOVAIS JUNIOR	Auxiliar	Graduação com Especialização	Graduação em Medicina com Especializações em Cirurgia Geral e Cirurgia Oncológica	Estatutário 20h	Servidor em efetivo exercício

EZEQUIEL BATISTA DO NASCIMENTO	Adjunto	Doutor	Graduação em Psicologia com Doutorado em Psicobiologia	Estatutário Dedicção Exclusiva	Servidor em efetivo exercício
GABRIELA ANDRADE DA SILVA	Adjunto	Doutora	Graduação em Psicologia com Doutorado em Psicologia Experimental	Dedicção Exclusiva	Servidor em efetivo exercício
GABRIELLA PETERLINI TAVARES	Adjunto	Doutora	Graduação em Bioquímica com doutorado em Bioquímica Aplicada	Contrato Temporário 20h	Servidor em efetivo exercício
GIOVANI DE CAMPOS CARVALHO	Auxiliar	Graduação com Especialização	Graduação em Medicina com especialização em Psiquiatria	Estatutário 20h	Servidor em efetivo exercício
GISELE LOPES DE OLIVEIRA	Adjunto	Doutora	Graduação em Ciências Biológicas com Doutorado em Biotecnologia Vegetal	Estatutário Dedicção Exclusiva	Servidor em efetivo exercício

GLAUCIELE DO AMARAL SOUZA	Assistente	Mestra	Graduação em Medicina com especializações em Medicina de Família e Comunidade e Geriatria e Gerontologia e Mestrado em Saúde da Família	Estatutário 20h	Servidor em efetivo exercício
HAYANA RAMOS LIMA	Adjunto	Doutora	Graduação em Odontologia com Doutorado em Ciências Aplicadas	Estatutário Dedicção Exclusiva	Servidor em efetivo exercício
HERMINIO ASEVEDO NETO	Auxiliar	Graduação com Especialização	Graduação em Medicina com especialização em Anestesiologia	Estatutário 40h	Servidor em efetivo exercício
JAMILY BATISTA PRATES	Auxiliar	Graduação com Especialização	Graduação em Medicina com Especialização em Oftalmologia	Estatutário 20h	Servidor em efetivo exercício
JOAO VICTOR ROCHA SOARES DE ALBUQUERQUE	Assistente	Mestre	Graduação em Medicina com Especialização em Pediatria e Mestrado em Ciências Biológicas	Estatutário 20h	Servidor em efetivo exercício

JOSE FREDERICO BAYLAO NETO	Auxiliar	Graduação com Especialização	Graduação em Medicina com Especializações em Anestesiologia e Ginecologia e Obstetrícia	Estatutário 20h	Servidor em efetivo exercício
JULIANA AMATO DOS SANTOS FLAUSINO	Auxiliar	Graduação com Especialização	Graduação em Medicina com Especialização em Ginecologia e Obstetrícia	Estatutário 20h	Servidor em efetivo exercício
KAROLINE PRAVATO CARARI	Auxiliar	Graduação com Especialização	Graduação em Medicina com Especialização em Ginecologia e Obstetrícia	Estatutário 20h	Servidor em Licença Maternidade
LAILA CHEIBUB COSTA RODRIGUES	Auxiliar	Graduação com Especialização	Graduação em Medicina com Especializações em Clínica Médica e Reumatologia	Estatutário 40h	Servidor em efetivo exercício
LARISSA FERREIRA CORREIA BAESSO	Auxiliar	Graduação com Especialização	Graduação em Medicina com Especializações em Pediatria e Endocrinologia	Estatutário 40h	Servidor em efetivo exercício

LIZIANE MARTINS	Adjunto	Doutora	Graduação em Licenciatura em Ciências Biológicas com Doutorado em Ensino, Filosofia e História das Ciências	Estatutário 20h	Servidor em efetivo exercício
MARCEL COELHO SOARES MACHADO	Assistente	Mestre	Graduação em Medicina com Mestrado em Patologia	Estatutário 20h	Servidor em efetivo exercício
MARCELO EHLERS LOUREIRO	Associado	Doutor	Graduação em Agronomia com Doutorado em Fisiologia Molecular de Plantas	Estatutário Dedicção Exclusiva	Servidor em efetivo exercício
MARCIA MARIA DOS SANTOS DE MORAES	Adjunto	Doutora	Graduação em Medicina com Doutorado em Pediatria	Dedicção Exclusiva	Servidor em efetivo exercício
MARIANA SANTOS SIMÕES	Assistente	Mestra	Graduação em Biomedicina com Mestrado em Ciências da Saúde	Contrato Temporário 20h	Servidor em efetivo exercício

MARINA LOPES PEREIRA BECALLI	Auxiliar	Graduação com Especialização	Graduação em Medicina com Especialização em Radiologia e Diagnóstico por Imagem	Estatutário 20h	Servidor em efetivo exercício
MELINA FERREIRA FRANCO RIBEIRO	Auxiliar	Graduação com Especialização	Graduação em Medicina com Especialização em Pediatria	Estatutário 20h	Servidor em efetivo exercício
MELLINA DA SILVA GONCALVES	Auxiliar	Graduação com Especialização	Graduação em Medicina com Especializações em Reumatologia e Medicina do Trabalho	Estatutário 20h	Servidor em efetivo exercício
MILENA DOREA DE ALMEIDA	Adjunto	Doutora	Graduação em Psicologia com Doutorado em Psicologia Clínica	Estatutário Dedicação Exclusiva	Servidor em efetivo exercício
NATALIA AMARANTE COSTA	Auxiliar	Graduação com Especialização	Graduação em Medicina com Especializações em Clínica Médica e Cardiologia	Estatutário 20h	Servidor em efetivo exercício

REBECA VALADAO BUSSINGER	Adjunto	Doutora	Graduação em Psicologia com Doutorado em Psicologia	Estatutário Dedicação Exclusiva	Servidor em efetivo exercício
ROBERTO CESAR PAEZ FARINA	Auxiliar	Graduação com Especialização	Graduação em Medicina com Especialização em Pediatria	Estatutário 20h	Servidor em efetivo exercício
RODRIGO GOMES PEREIRA	Auxiliar	Graduação com Especialização	Graduação em Medicina com Especializações em Clínica Médica e Endocrinologia	Estatutário 20h	Servidor em efetivo exercício
RODRIGO SILVA SANTOS	Auxiliar	Graduação com Especialização	Graduação em Medicina com Especialização em Ginecologia e Obstetrícia	Estatutário 40h	Servidor em efetivo exercício
RONALDO DE TOLEDO	Auxiliar	Graduação com Especialização	Graduação em Medicina com Especialização em Neurointensivismo	Estatutário 20h	Servidor em efetivo exercício
SEBASTIÃO RODRIGO FERREIRA	Adjunto	Doutor	Graduação em Ciências Biológicas com Doutorado em Parasitologia	Estatutário Dedicação Exclusiva	Servidor em efetivo exercício

SERGIO SILVA DE FREITAS	Auxiliar	Graduação com Especialização	Graduação em Medicina com Especialização em Ortopedia e Traumatologia	Estatutário 20h	Servidor em efetivo exercício
SHERLE KATIANE NEVES GUEDES	Auxiliar	Graduação com Especialização	Graduação em Medicina com Especialização em Ginecologia e Obstetrícia	Estatutário 20h	Servidor em efetivo exercício
SOLIANA DEMUNER RAMALHO ARAUJO	Auxiliar	Graduação com Especialização	Graduação em Medicina com Especialização em Dermatologia	Estatutário 20h	Servidor em efetivo exercício
ULISSES LOPES GUERRA PEREIRA SOBRINHO	Adjunto	Doutor	Graduação em Medicina com Especializações em Cirurgia Geral e Urologia e Doutorado em Fisiopatologia e Ciências Cirúrgicas	Estatutário 20h	Servidor em efetivo exercício
VALDIR MOREIRA DE SOUSA	Auxiliar	Graduação com Especialização	Graduação em Medicina com Especialização em Pediatria	Estatutário 40h	Servidor em efetivo exercício
WAGNER GONCALVES MACENA	Assistente	Mestre	Graduação em Biomedicina com Mestrado em Genética e Biologia Molecular	Estatutário Dedicção Exclusiva	Servidor em efetivo exercício

WALDIR FERRETI JUNIOR	Auxiliar	Especialista	Graduação em Medicina com Especialização em Cirurgia Geral	Estatutário 20h	Servidor em efetivo exercício
WILLIAM RODRIGUES DE FREITAS	Adjunto	Doutor	Graduação em Biomedicina com Doutorado em Biociências e Biotecnologia	Estatutário Dedicação Exclusiva	Servidor em efetivo exercício

O planejamento docente do curso de Medicina, aprovado e enviado pela Congregação do Centro de Formação em Ciências da Saúde no ano de 2018, previa a necessidade de 60 professores para o funcionamento do curso. No ano de 2021, o curso de Medicina conta com 43 professores, e encontra-se funcionando com todas as turmas previstas para os 4 anos de ciclo médico profissionalizante. Eram esperadas as contratações de pelo menos 08 professores para o ano de 2018, 12 para o ano de 2019 e outros 12 para o ano de 2020, totalizando 31 professores. No entanto, entre professores contratados e removidos, o curso teve um recepcionou 14 novos docentes. Assim, para a implementação total do projeto do curso, são aguardadas as contratações de outros 17 professores.

O planejamento docente enviado pelo curso de Psicologia, no ano de 2018, previa a necessidade de contratação de pelo menos 6 professores. No entanto, o curso recepcionou apenas uma nova docente, através de um processo de remoção. Desta forma, considerando o planejamento docente previsto para o curso, existe hoje a necessidade de contratação de pelo menos 05 docentes.

O curso de Biomedicina foi aprovado no ano de 2020 e tem previsão de início de atividades no ano de 2021. De forma inovadora e propondo a compartilhar componentes curriculares do ciclo básico da área de saúde com demais cursos, para a implantação do curso de Biomedicina existe a previsão de contratação de 06 docentes até o ano de 2024.

Ademais da carência de professores, o CFCS conta com uma demanda discente maior do que o programado em seus cursos de graduação. Essa maior demanda se concentra no curso de Medicina, que conta com aproximadamente 80 discentes com matrículas *sob judice*. Ou seja, além do déficit de 28 professores, a unidade acadêmica conta com um excedente de discentes que se aproxima de uma centena de alunos.

Do total de 52 professores do CFCS, 26 são graduados com especialização e 07 são mestres. Ou seja, mais da metade do corpo docente é formado por professores que podem pleitear ingresso em programas de pós-graduação. Assim, a reconstituição do quadro docente da unidade acadêmica é urgente, sob risco de inviabilizar a manutenção das atividades docentes em consequência de processos de afastamento docente para capacitação.

RELAÇÃO, DESCRIÇÃO E NÚMERO DE VAGAS NOS CURSOS OFERECIDOS

Tabela 11: Perfil do corpo discente

Curso	Matriculados até 2020	Diplomados e Concluídos	Evasão	Cotistas	Bolsas de Permanência
Bacharelado Interdisciplinar em Saúde	61	147	71	164	18
Biomedicina	0	0	0	0	0
Medicina	391	0	2	198	141
Mestrado em Saúde, Ambiente e Biodiversidade	0	0	0	0	0
Mestrado Profissional em Saúde da Família	21	8	2	1	0
Psicologia	57	0	15	11	28

RELAÇÃO DOS PROJETOS E PROGRAMAS (ENSINO, PESQUISA, EXTENSÃO E PROJETOS INTEGRADOS)

Nos Editais de Iniciação Científica da PROPPG 2020, o CFCS teve nove projetos aprovados no ano de 2020 (a relação dos projetos estão abaixo). No último edital de Iniciação Científica (2021), o CFCS teve nove projetos contemplados, ademais mais 2 projetos de pesquisa foram aprovados na congregação do CFCS na modalidade fluxo contínuo não vinculado a edital no ano 2021 (projetos a serem iniciados em agosto).

O CFCS, com coordenação da professora Hayana Ramos, tem um projeto de pesquisa financiado pela Fapesb. Projeto que é desenvolvido em parceria com a Universidade Federal de Minas Gerais.

Quanto às atividades de extensão, nos anos de 2020, quinze projetos estão registrados com a coordenação de docentes lotados no CFCS.

Tabela 12: Relação dos projetos de pesquisa cadastrados no ano 2020

Título do projeto	Docente responsável	Área temática	Abrangência	Público
Prevalência de sintomas depressivos e fatores associados em pessoas idosas na atenção básica	Ana Paula Pessoa de Oliveira	Enfermagem	Local	Comunidade local
Apneia obstrutiva do sono e sua correlação para desenvolvimento da insuficiência cardíaca pré-clínica em pacientes obesos no município de Teixeira de Freitas-BA	Clara Monica Figueredo de Lima	Medicina	Local	Comunidade local
Projeto kids (crianças e diabetes nas escolas) em Teixeira de Freitas- BA – ano 2	Denise Machado Mourao	Saúde coletiva	Local	Comunidade local
Papel da regulação emocional na etiologia de comportamentos autolesivos: um estudo sobre a validação de um instrumento psicológico e intervenção terapêutica	Ezequiel Batista do Nascimento	Psicologia	Nacional	Comunidade local

Estudo químico e atividades biológicas de óleos essenciais de espécies vegetais da Mata Atlântica do Extremo Sul da Bahia	Gisele Lopes de Oliveira	Farmacologia	Nacional	Não se aplica
Análise da citotoxicidade e genotoxicidade do petróleo bruto derivado de desastre ambiental	Hayana Ramos Lima	Medicina	Regional	Comunidades da região costeira do Extremo Sul
A criança com câncer em Teixeira de Freitas: reflexões das experiências de quem sobreviveu a doença	Milena Dorea de Almeida	Psicologia	Local	Comunidade local
A criança com câncer em Teixeira de Freitas: perspectivas do profissional de saúde da atenção básica	Milena Dorea de Almeida	Psicologia	Local	Comunidade local
Ciências da saúde e Humanidades: (des)articulação teórica em estudos sobre mulheres pertencentes a minorias sexuais.	Rebeca Valadao Bussinger	Psicologia	Nacional	Não se aplica

Tabela 13: Relação dos projetos de extensão desenvolvidos no ano 2020

Título do projeto	Docente responsável	Área temática	Abrangência	Público
PROIC UFSB - Programa de Intensificação de Cuidados à Saúde Mental Manuel Querino	Silier Andrade Cardoso Borges	Ciências Humanas	Local	Comunidade local
Acolhimento em saúde mental para profissionais de saúde ligados a pandemia do COVID-19	Ezequiel Batista do Nascimento	Ciências Humanas	Local	Comunidade local
Atendimento psicológico mediado por Tecnologia da Informação e da Comunicação durante a pandemia do COVID-19	Gabriela Andrade Da Silva	Ciências humanas	Nacional	Residentes no Brasil
Liga Acadêmica de Endocrinologia e Metabolismo	Larissa Ferreira Correia Baesso	Ciências da Saúde	Local	Comunidade local
Redução da taxa de infecção pelo COVID-19 e melhoria do manejo da glicemia para pessoas com diabetes	Denise Machado Mourão	Ciências da Saúde	Nacional	Residentes no Brasil
Ações Interprofissionais no	Ana Paula Pessoa de	Ciências da Saúde	Local	Comunidade local

Combate a Covid 19 na Atenção Primária Em Teixeira De Freitas: O Idoso em Foco	Oliveira			
ProIC-APS - Projeto em Intensificação de Cuidados na Atenção Primária à Saúde Marcus Vinicius & Antonio Lancetti	Silier Andrade Cardoso Borges	Ciências da Saúde	Local	Comunidade local
Núcleo Universitário de Estudos, Pesquisas e Intervenções em Dissidências Sexuais.	Rebeca Valadão Bussinger	Ciências Humanas	Local	Comunidade local
Liga Acadêmica de Dermatologia	Soliana Demuner Ramalho Araújo	Ciências da Saúde	LÇocal	Comunidade local
I Webinar - Diabetes Mellitus tipo 2 e Cirurgia Metabólica: uma atualização	Rodrigo Gomes Pereira	Ciências da Saúde	Regional	Residentes do Sul e Extremo da Bahia
Plantão Psicológico Online: Teoria e Prática	Gabriela Andrade Da Silva	Ciências da Saúde	Nacional	Residentes no Brasil
NUDES - Núcleo Universitário de Estudos, Pesquisas e Intervenções em Dissidências Sexuais.	Rebeca Valadão Bussinger	Ciências Humanas	Local	Comunidade local

Gêneros, Sexualidades e Direitos Humanos	Rebeca Valadão Bussinger	Ciências Humanas	Local	Comunidade local
Liga Acadêmica de Gastroenterologia Clínica e Cirúrgica	Giovani de Campos Carvalho	Ciências da Saúde	Local	Comunidade local
Educação em Diabetes nas Escolas	Denise Machado Mourão	Ciências da Saúde	Local	Comunidade local
PROLAS – Programa de Ligas Acadêmicas da Saúde	Ana Paula Pessoa de Oliveira	Ciências da Saúde	Local	Comunidade local

MISSÃO

Formar profissionais comprometidos, qualificados e com responsabilidade social na área da saúde.

VISÃO

Ser reconhecido como um centro de referência na produção e difusão de conhecimento na área da saúde, desempenhando com excelência atividades de ensino, pesquisa, extensão e gestão.

VALORES

- *Inclusão e integração social;*
- *Integração do ensino em saúde com os serviços e a comunidade;*
- *Eficiência acadêmica;*
- *Promoção do desenvolvimento regional.*

PLANO DE AÇÃO, INDICADORES E METAS

O Centro de Formação em Ciências da Saúde trabalhará a partir dos temas e objetivos estratégicos do PDI da UFSB 2020-2024 e que mantenham relação com a Unidade Acadêmica. O Plano de Ação do CFCS será traçado considerando a missão do CFCS dentro das propostas da instituição no PDI 2020-2024.

Na perspectiva de trabalho norteado pelos temas e objetivos estratégicos do PDI da UFSB, foram selecionados os seguintes temas estratégicos relacionados com o CFCS:

TEMA ESTRATÉGICO ENSINO

Objetivos Estratégicos

- Consolidar e ampliar o Ensino de Graduação;
- Promover a redução dos índices de retenção e evasão nos cursos de graduação;
- Promover o acompanhamento dos egressos;
- Implantar programas de acompanhamento e tutoria para estudantes com dificuldades acadêmicas;

TEMA ESTRATÉGICO SUSTENTABILIDADE E INTEGRAÇÃO SOCIAL

Objetivos Estratégicos

- Desenvolver as políticas de Ações Afirmativas e Permanência Estudantil;
- Definir e implementar a Política de Extensão da UFSB.

TEMA ESTRATÉGICO PESQUISA E PÓS-GRADUAÇÃO

Objetivos Estratégicos

- Buscar alternativas para investimento em Pesquisa, Criação, Inovação e Pós-Graduação;
- Ampliar o número de Convênios e Colaborações Efetivas;
- Incentivar a Pesquisa e Pós-Graduação.

TEMA ESTRATÉGICO INFRAESTRUTURA

Objetivos Estratégicos

- Construir o núcleo pedagógico do Campus Paulo Freire;
- Executar projeto e obra de urbanização do Campus Paulo Freire;
- Executar projeto e obra da Biblioteca do Campus Paulo Freire;

PLANO DE AÇÃO, INDICADORES E METAS

As ações de execução do PDU-CFCS estão descritas nos quadros acima. O monitoramento da execução das ações ocorrerá por meio de reuniões táticas, a serem realizadas ao final de cada seis meses, sendo a primeira no final de 2021, e assim sucessivamente. Os responsáveis por cada ação descrita deverão apresentar um relatório objetivo da ação, apresentando o andamento da atividade, bem como a devida justificativa, caso não seja realizada como prevista. O acompanhamento da implementação do PDU também terá o suporte do FORPDI. A avaliação do PDU-CFCS será processual e plural, ao final do período de 2 anos será elaborado um relatório objetivo com o objetivo de nortear a elaboração do próximo PDU.

Tabela 14: Tema Estratégico Ensino

Objetivos	Planos de Ações	Indicador	2021	2022
Consolidar e ampliar o Ensino de Graduação	1 - Consolidar os cursos de segundo ciclo em Medicina e Psicologia.	Ato de Reconhecimento de curso	50%	50%
	2 - Concluir o Processo de descontinuidade do Bacharelado Interdisciplinar em Saúde no CFCS	Integralização do currículo e formação dos alunos	50%	50%
	3 - Consolidar o processo de implantação do curso de Biomedicina	Número de discentes matriculados	75%	25%
	4 - Elaboração do Projeto Pedagógico do Curso de Graduação em Enfermagem.	Projeto Pedagógico do Curso Concluído	25%	75%
Promover a redução dos índices de retenção e evasão nos cursos de graduação	5 - Ajuste na estrutura curricular dos cursos de Medicina e Psicologia, permitindo ingresso direto via SISu e redução da concorrência e desmotivação no BIS	Revisão nos Projetos Pedagógicos dos Cursos de Medicina e Psicologia	50%	50%

	6 – Divulgar editais de reingresso, transferência externa e obtenção de novo título.	Número de editais divulgados	50%	50%
Promover o acompanhamento dos egressos	7 - Expansão dos campos de saberes para aumentar as habilitações profissionais e inserção no mercado de trabalho	Aumento da oferta de campos de estágios curriculares	25%	75%
Implantar programas de acompanhamento e tutoria para estudantes com dificuldades acadêmicas	8 - Aumento da adesão da equipe de docentes do CFCS em projetos de ensino	Divulgação de editais de monitorias e tutorias de nivelamento	25%	75%

Tabela 15: Plano de Ação Tema Estratégico Ensino

Plano de Ação	Resultado Esperado	Local	Período	Responsável	Como será feito	Custo/ valores
1	Emissão de portaria do MEC de ato de reconhecimento de curso	CFCS	01/01/2021 até 31/12/2022	Gestores do CFCS, dos cursos e professores do CFCS	Manutenção da oferta regular de componentes curriculares. Orientação e assistência das coordenações de cursos e a PROGEAC durante o processo.	Horas de trabalho dedicadas à gestão acadêmica. Contratação de Servidores Docentes e Técnicos Administrativos.
2	Conclusão do BIS por todos os discentes aptos	CFCS	01/01/2021 até 31/12/2022	Gestores do CFCS, dos cursos e professores do CFCS	Oferta de componentes curriculares que compõem a estrutura curricular do curso. Interrupção de ingresso de novos discentes no curso.	Horas de trabalho dedicadas a aulas.

3	Manutenção do ingresso de discentes no curso	CFCS	01/01/2021 até 31/12/2022	Gestores do CFCS, dos cursos e professores do CFCS	Oferta de vagas para discentes no curso de Biomedicina. Oferta regular de componentes curriculares obrigatórios para progressão dos discentes.	Horas de trabalho dedicadas a aulas. Contratação de Servidores Docentes e Técnicos Administrativos.
4	Projeto Pedagógico do Curso	CFCS	01/01/2021 até 31/12/2022	Gestores do CFCS, professores do CFCS e PROGEAC.	Emissão de Portaria para composição da equipe de elaboração do PPC	Horas de trabalho dedicadas a gestão acadêmica.
5	Projetos Pedagógicos dos Cursos de Medicina e Psicologia revisados	CFCS	01/01/2021 até 31/12/2022	Gestores do CFCS, professores do CFCS e PROGEAC.	Revisão do PPC pelos NDEs dos Cursos e aprovações nas instâncias de gestão acadêmica da UFSB.	Horas de trabalho dedicadas à gestão acadêmica.

6	Aumento do número de alunos nos cursos	CFCS	01/01/2021 até 31/12/2022	PROGEAC e gestores do CFCS	Levantamento das vagas ociosas nos cursos e auxílio na divulgação de editais para preenchimento de vagas ociosas.	Horas de trabalho dedicadas a gestão acadêmica.
7	Maior inserção dos egressos nos no mercado de trabalho	CFCS	01/01/2021 até 31/12/2022	Coordenações dos cursos de graduação do CFCS	Aumento da oferta de campos de estágios. Retorno de informações dos egressos sobre a inserção no mercado de trabalho.	Horas de trabalho dedicadas a gestão acadêmica.
8	Aumento na participação de docentes do CFCS em projetos de ensino institucionais.	CFCS	01/01/2021 até 31/12/2022	Professores do CFCS	Divulgação dos editais de projetos de Monitoria e Tutoria de ensino.	Horas de trabalho dedicadas a gestão acadêmica e aos projetos de monitorias e tutorias de ensino.

Tabela 16: Tema Estratégico Sustentabilidade e Integração Social

Objetivos	Ação	Indicador	2021	2022
Desenvolver as políticas de Ações Afirmativas e Permanência Estudantil.	1 - Contribuir com as políticas e ações afirmativas da UFSB.	Números de discentes atendidos	50%	50%
Definir e implementar a Política de Extensão da UFSB	2 - Revisar os PPCs dos cursos de graduação de forma a implementar as Políticas de Extensão.	PPCs revisados e adequados ao processo de creditação da extensão, Projetos de Extensão Submetidos.	25%	75%

Tabela 17: Plano de Ação Sustentabilidade e Integração Social

Plano de Ação	Resultado Esperado	Local	Período	Responsável	Como será feito	Custo/valores
1	Aumento do sucesso acadêmico do público atendido pelas políticas afirmativas da UFSB.	CFCS	2 anos	Gestores do CFCS, professores do CFCS e PROSIS.	Acompanhamento dos discentes atendidos pelas políticas afirmativas	Horas de trabalho dedicadas à gestão acadêmica e ao acompanhamento dos discentes.
2	Aumento na submissão de Projetos de Extensão.	CFCS	2 anos	Gestores do CFCS, professores do CFCS e PROEX.	Incentivo para revisão dos PPCs dentro dos NDEs e Colegiados e Divulgação dos Editais para projetos de extensão.	Horas de trabalho dedicadas à gestão acadêmica e aos projetos de extensão.

Tabela 18: Tema Estratégico Pesquisa e Pós-graduação

Objetivos	Ação	Indicador	2021	2022
Buscar alternativas para investimento em Pesquisa, Criação, Inovação e Pós-Graduação	1 - Realizar contato com setor empresarial regional para financiamento da pesquisa;	Contato realizado, reuniões com secretaria e parceiros	25%	75%
	2 - Buscar parceria junta à Secretaria de Ciência e Tecnologia do Estado da Bahia	Contato realizado, reuniões com secretaria e parceiros	25%	75%
Ampliar o número de Convênios e Colaborações Efetivas	3 - Celebrar acordos, parcerias, colaborações com instituições de pesquisa e empresas	Acordos celebrados	50%	50%
Incentivar a Pesquisa e Pós-Graduação	4 - Incentivar os docentes a realizarem pesquisa no âmbito da unidade	Aumento do número de projetos de pesquisa submetidos nos editais da UFSB e externos	50%	50%
	5 – Ampliar a oferta de cursos de Residência Médica	Aumento do número de vagas ofertadas em programas de residência médica	50%	50%

Tabela 19: Plano de Ação Pesquisa e Pós-graduação

Plano de Ação	Resultado Esperado	Local	Período	Responsável	Como será feito	Custo/valores
1	Acordos celebrados e projetos financiados em parceria com empresas	CFCS	2 anos	Decanato, Coordenação do PPGSAB e PROPPG	Realização de contato, apresentação do potencial da UFSB para contribuir com desenvolvimento regional	Horas de trabalho dedicadas à gestão de pesquisa e colaborações institucionais.
2	Contrato de Parceria Celebrado	CFCS	2 anos	Decanato, coordenação do PPGSAB e PROPPG	Realização de contato, apresentação do potencial da UFSB para contribuir com desenvolvimento regional	Horas de trabalho dedicadas à gestão de pesquisa e colaborações institucionais.
3	Aumento do número de projetos de pesquisa submetidos nos editais da UFSB e externos	CFCS	2 anos	Decanato, PROPPG e Coordenação do PPGSAB	Promover ações de divulgação de editais, fortalecer/articular grupos para submissão de projetos	Horas de trabalho dedicadas à gestão de pesquisa e incentivo a participação docente.
4	Ampliação de vagas de programas de residência médica	CFCS	2 anos	Decanato, PROPPG e Docentes	Submissão de Programas de Residência Médica	Horas de trabalho dedicadas à gestão de pesquisa.

Tabela 20: Tema Estratégico Infraestrutura

Objetivos	Ação	Indicador	2021	2022
Construir o núcleo pedagógico do Campus Paulo Freire	1 - Acompanhar a execução/finalização das obras do núcleo pedagógico do CPF	Obra entregue	25%	75%
Executar projeto de urbanização do Campus Paulo Feire	2 - Acompanhar a execução das obras do projeto e obra de urbanização do CPF	Obra entregue	10%	90%
Executar o projeto da Biblioteca do Campus Paulo Freire.	3 - Acompanhar a execução das obras de construção da biblioteca	Obra entregue	10%	90%
Elaborar o projeto do núcleo de pesquisa em biotecnologia aplicada no CPF	4 - Desenvolver o projeto, verificar viabilidade e buscar fonte de financiamento.	Projeto concluído	10%	90%

Tabela 21: Plano de ação Infraestrutura

Plano de Ação	Resultado Esperado	Local	Período	Responsável	Como será feito	Custo/valores
1	Prédio finalizado e obra entregue	CPF	2 anos	PROPA	Solicitação de relatórios e informativos do início e andamento da obra	Horas de trabalho dedicadas ao acompanhamento da obra
2	Obra de Urbanização entregue e finalizada	CPF	4 anos	PROPA	Solicitação de relatórios e informativos do início e andamento da obra	Horas de trabalho dedicadas ao acompanhamento da obra
3	Prédio finalizado e obra entregue	CPF	4 anos	PROPA	Solicitação de relatórios e informativos do início e andamento da obra	Horas de trabalho dedicadas ao acompanhamento da obra
4	Projeto desenvolvido e aprovado pela comissão gestora do campus	CPF	2 ano	Coordenação do PPGSAB e decanato	Será elaborado um projeto de infraestrutura, estimativa de custos e busca de financiadores para a obra	Horas de trabalho dedicadas ao acompanhamento e execução do projeto

REFERÊNCIAS

MANUAL PDU UFSB. Manual de elaboração e implementação do plano de desenvolvimento da unidade. Itabuna: PRÓ-REITORIA DE PLANEJAMENTO E ADMINISTRAÇÃO COORDENAÇÃO DE PLANEJAMENTO E ORÇAMENTO, UFSB, 2021, 25p. Disponível: <https://ufsb.edu.br/propa/dirplan/pdu/elaboracao>

PDI UFSB. Plano de Desenvolvimento Institucional da UFSB (2020-2024). Itabuna: Reitoria da Universidade Federal do Sul da Bahia, 2020, 162p. Disponível: <https://ufsb.edu.br/propa/dirplan/plano-de-desenvolvimento-institucional/apresentacao-pdi>

